



PERÚ

Ministerio de Transportes y Comunicaciones

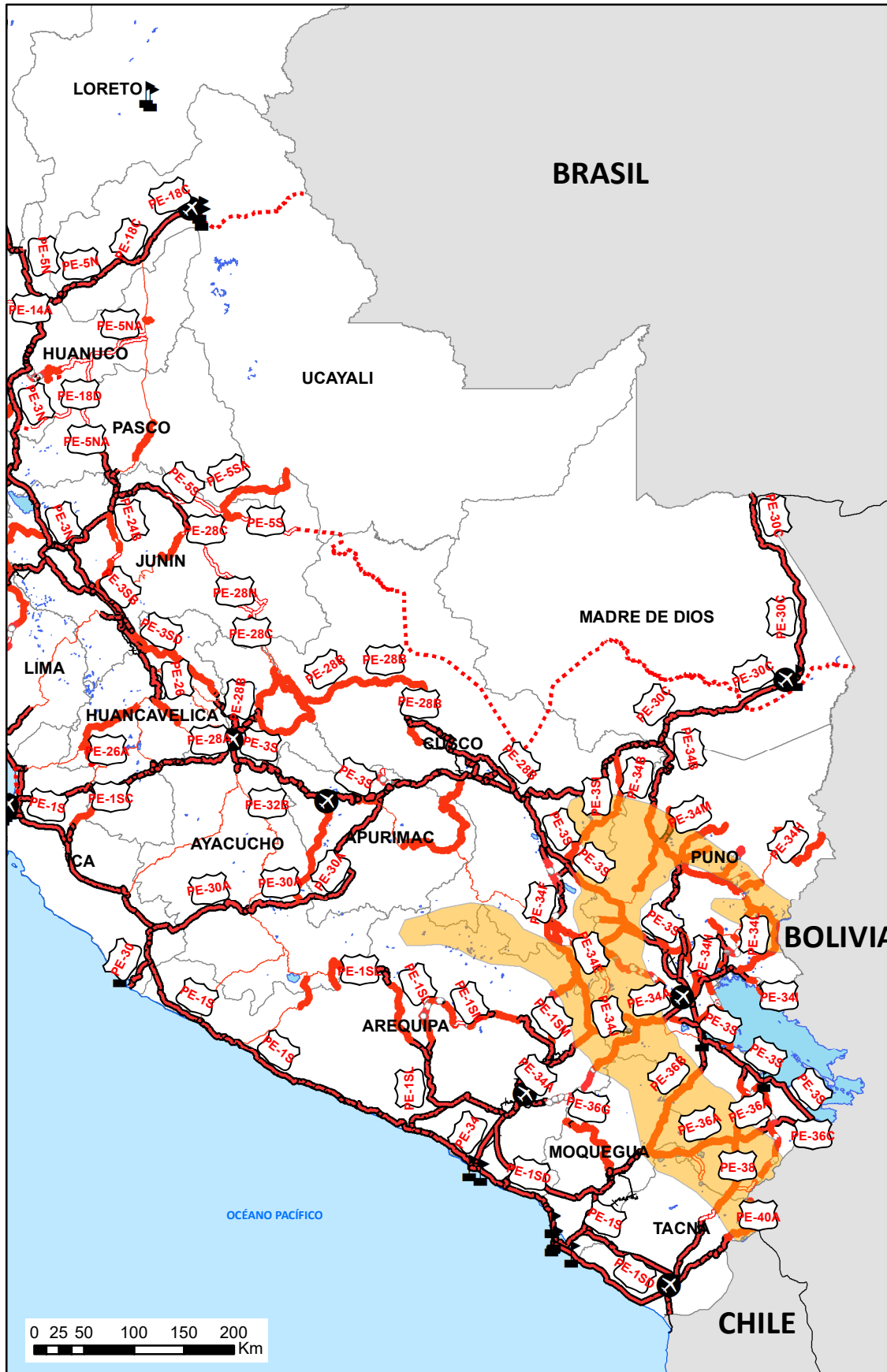
Centro de Operaciones de Emergencia - MTC

Aviso N° 014

# PRECIPITACIONES EN LA SIERRA (Extensión del aviso 012)

**NARANJA**

Inicio: Domingo 24.01.21 00:00 hrs Fin: Lunes 25.01.21 23:59 hrs



## Legenda

### NIVEL

- Nivel 3
- Nivel 4

- Concesionada Aeropuerto
- Puertos

RVN\_Alertada

### Red Vial Nacional

- Afirmado
- Asfaltado
- Proyectada
- Representación Libre
- Sin Afirmar
- Solucion Basica
- Trocha
- Línea Ferrea
- Océanos
- Lagos y Lagunas
- Países

## Aviso Meteorológico y la Afecación al Sector Transporte y Comunicaciones

Fuente: SENAMHI

Elaborado por: COE-MTC

Fecha de Elaboración: 23/01/2021



### INFORMACION DEL MAPA

El mapa muestra el Aviso Meteorológico N° 014-2021 de SENAMHI y la información georeferenciada del Visor del Centro de Operaciones de Emergencias Sectorial del Ministerio de Transportes y Comunicaciones para alertar las posibles afectaciones a la Red Vial Nacional, Aeropuerto, Ferrovías y Puertos.

### LEYENDA DE NIVELES DE PELIGRO

|                |   |
|----------------|---|
| <b>NIVEL 3</b> | <b>Peligro:</b> Se predicen fenómenos meteorológicos peligrosos.<br><b>Recomendación:</b> Manténgase al corriente del desarrollo de la situación y cumpla los consejos e instrucciones dados por las autoridades.   |
| <b>NIVEL 4</b> | <b>Peligro:</b> Se predicen fenómenos meteorológicos de gran magnitud.<br><b>Recomendación:</b> Sea extremadamente precavido. Esté al corriente en todo momento del desarrollo de la situación y cumpla con los consejos e instrucciones dados por las autoridades. |

Fuente: SENAMHI

### INFORMACION DEL AVISO

El SENAMHI informa que, continuarán las precipitaciones (lluvia, nieve, granizo y aguanieve) de moderada a fuerte intensidad en la sierra, acompañadas de descargas eléctricas y ráfagas de viento cercanas a los 40 km/h. Se prevé nieve en zonas por encima de los 3800 m s. n. m. y granizo de forma aislada en localidades sobre los 3000 m s. n. m. Estos eventos meteorológicos están relacionados a la primera Depresión Aislada de Niveles Altos (DANA) del año, denominada Olga. Además, se presentará lluvia aislada de ligera a moderada intensidad en la costa. El domingo 24 de enero, se prevén registros próximos a 15 mm/día en la sierra norte, 10 mm/día en la sierra centro y 18 mm/día en la sierra sur. Además, se esperan acumulados de nieve de 10 cm en la sierra sur.

### DEPARTAMENTOS EN ALERTA

Ancash, Apurímac, Arequipa, Ayacucho, Cajamarca, Cusco, Huancavelica, Huánuco, Ica, Junín, La Libertad, Lima, Moquegua, Pasco, Puno, Tacna.

### RED VIALES NACIONALES ALERTADAS

| Rutas Nacionales | Trayectoria   |
|------------------|---|
| PE-34A           | Emp. PE-1S (La Repartición) - Uchumayo - Dv. Chiguata (PE-34 C) - Yura - Dv. Viscachane (PE-34 E) - Patahuasi - Pte. Sumbay - Imata (PE-34 J) - Pte. Imata I - Santa Lucía (PE-34 C) - Deustua - Cabanillas - Emp. PE-3S (Juliaca).                     |
| PE-34B           | Emp. PE-3S (Dv. Azángaro) - Azángaro - San Luis - Dv. Asillo (PE-3S H) - Villa Chictani- Pte. Asillo - Progreso - Pte. Palmera - San Antón - Pte. Antauta - Rosario (PE-34 k) - Abra Oquepuno - Macusani - San Gabán - Emp. PE-30 C (Pte. Inambari).    |
| PE-34C           | Emp. PE-34 A - Pte. Chiguata I - Chiguata - Achocolla - Abra Tambo de Ají - Abra Toroya - Toroya - Llapapata - Emp. PE-34 A (Santa Lucía).  |
| PE-34E           | Emp. PE-34 A (Dv. Viscachane) - Viscachane - Pulpera - Negro Mayo - Dv. Tintaya (PE-3S K) - Quello - Emp. PE-3S G (Yauri).  |
| PE-34H           | Emp. PE-3S (Juliaca) - Saman - Taraco - Dv. Huancane (PE-34 I) - Huatasani - Putina - Quilcapuncu - Abra Toco Toco - Chaquimas (PE-34 L) - Quiscupuncu (PE-34 K) - Abra Sallaco - Sandia - San Juan del Oro - San Ignacio - Paujil Playa (fr. Bolivia). |
| PE-34J           | Emp. PE-34 A (Imata) - Morocaque - Oscollo - Abra Talocasa - Negro Mayo - Occoruro - Emp. PE-3S G (Héctor Tejada).  |



|        |  |
|--------|--|
| PE-34L | Emp. PE-34 H (Chaquiminas) - Ananea - Pampablanca - Apacheta - Suches - Puñuni- Cojata - Huaychune - Sorocoto - Vilque Chico - Emp. PE-34 I (Coasia).  |
| PE-36A | Emp. PE-1S - Dv. Moquegua - Samegua - Dv. Torata - Dv. Puno (PE-36 B) - Sta. Rosa - Mazocruz - Pte. Providencia - Viluyo - Pte. La Maberá - Pte. Huacasuma - Pte. Lomajahuira - Pte. Lloroco - Pte. Ccallaccame - Emp. PE-3S (Dv. Desaguadero).    |
| PE-36B | Emp. PE-36 A (Dv. Puno) - Pte. Viscacha - Abra Chojakuirani - Titire - Pte. Gallatani - Abra Loripongo - Pte. Loripongo - Pte. Morocollo - Laraqueri - Pte. Cutimbo - Pte. Malcomayo - Emp. PE-3S (Puno).  |
| PE-38  | Emp. PE-1S (Tacna) - Quilla - Estique Pampa - Tarata - Abra Livini - Capazo - Coracora - Pte. Calacuno - Emp. PE-36 A (Mazocruz).  |
| PE-38A | Emp. PE-36 A (Mazocruz) - Pte. Conduriri - Conduriri - Pte. Untave - Curucuru - Emp. PE-3S (Ilave).  |
| PE-3S  | Repartición La Oroya (PE-22) - Huancayo - Izcuchaca (PE-26) - Mayoc - Ayacucho - Andahuaylas (PE-30 B) - Abancay - Anta - Cusco - Urcos - Ayaviri (PE-3S G) - Calapuja - Puno (PE-36 B) - Ilave - Pte. Internacional Desaguadero (fr. Bolivia).    |
| PE-3SG | Emp. PE-3S F (Challhuahuacho) - Quiñota - Santo Tomás - Velille - Abra Marayniyoc - Dv. Coporaque - Morocacce - Yauri - Pulpera - Pte. Río Salado - Héctor Tejada - Dv. Ocoruro (PE-34 J) - Tablacunca - Llalli - Umachiri - Emp. PE-3S (Ayaviri). |
| PE-40  | Emp. PE- 1S (Tacna) - Pachía - Paica - Alto Perú - Rosaspata (PE-40 A) - Ancomarca - Tripartito (frontera con Bolivia y Chile).  |
| PE-40A | Emp. PE-40 (Rosaspata) - Pocuyo - Collpa - (frontera con Bolivia).   |

#### FERROVÍAS ALERTADAS

| Ferrovía            | Tramo                               |
|---------------------|-------------------------------------|
| Ferrocarril del Sur | Arequipa – Juliaca, Juliaca – Cusco |

#### RECOMENDACIONES COMO MEDIDAS DE PREPARACIÓN Y PROTECCIÓN:

Para las entidades competentes del Sector Transportes y Comunicaciones de las zonas señaladas:

- Difundir, a través de los medios de comunicación disponibles, el contenido del presente Boletín a las entidades u oficinas de su competencia para tomar las acciones respectivas a fin de afrontar las consecuencias que pueda ocasionar.
- Monitorear el fenómeno durante el periodo que dure el evento, reportando cualquier eventualidad a la brevedad posible al Centro de Operaciones de Emergencia Sectorial del Ministerio de Transportes y Comunicaciones - COE-MTC ([coe\\_mtc@mtc.gob.pe](mailto:coe_mtc@mtc.gob.pe)).

Lima, 22 de enero 2021.

**Centro de Operaciones de Emergencia  
Sectorial del Ministerio de Transportes y  
Comunicaciones  
COES-MTC**